

Výprava do města alchymie

Poslechni si alchymistický příběh o podivném tulákovi (nenápadném géniovi) a vyprav se do města, kam Rudolf II. povolal Cornelia Drebbela a kde studenti Henry s Arthurem údajně měli tajné poslání.

Vydej se do samého středu tohoto alchymistického města. Najdi v něm Rožmberský palác. V jeho věži bývala věhlasná alchymistická dílna přezdívána Rožmberská kuchyně. Naproti ní vedou schody do slavné uličky, jejíž malé domky se proslavily jako sídla různých alchymistů i šarlatánů a podvodníků. Pojď to rudolfínské alchymistické město pořádně prozkoumat.

10.

Rožmberský palác je rozlehlá stavba. Dojdi k jeho vstupu zdobenému velkými sloupy naproti bazilice svatého Jiří. Podívej se na boční stěnu tohoto kostela. Najdeš na ní historický název ulice, tedy Jiřská.

Jaká čísla jsou napsaná pod historickým jménem ulice Jiřská?

- r) 2. 3. 5–10 s) 1-2. 4. 5 t) 1–3. 5–10

11.

Pokračuj Jiřskou ulicí podél stěny Rožmberského paláce dolů z kopce. Hned za klášterem uvidíš po levé ruce vstup do Zlaté uličky. Pokračuj ale dál až ke schodišti, které taky vede do této uličky plné malých domků. Tady se zastav a podívej se na dům vlevo od schodů. Je na něm zobrazený jeden svatý. Který svatý to je, poznáš podle profese, jejímž je patronem.

Koho na obraze vidíš?

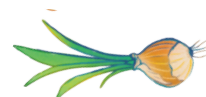
- t) sv. Floriana, patrona hasičů u) sv. Huberta, patrona myslivců
v) sv. Ambrože, patrona včelařů

12.

Teď už je čas vyrazit zase na cestu. A jak jinak se z Hradu dostat než po Starých zámeckých schodech? Ale neutíkej jen tak, cestou nezapomeň schody spočítat.

Kolik je schodů na Starých zámeckých schodech?

- t) 88 u) 101 v) 222



ZAJÍMAVOSTI:

Rožmberský palác byl postaven jako renesanční stavba pány z Rožmberka, po nichž dostal i své jméno. V roce 1600 získal tento rozlehlý palác císař Rudolf II. A právě tehdy zde působila slavná alchymistická Rožmberská kuchyně. V polovině 18. století nechala Marie Terezie budovu přestavět na Ústav šlechticů, který sloužil k výchově a vzdělávání nemajetných šlechtických dcer.

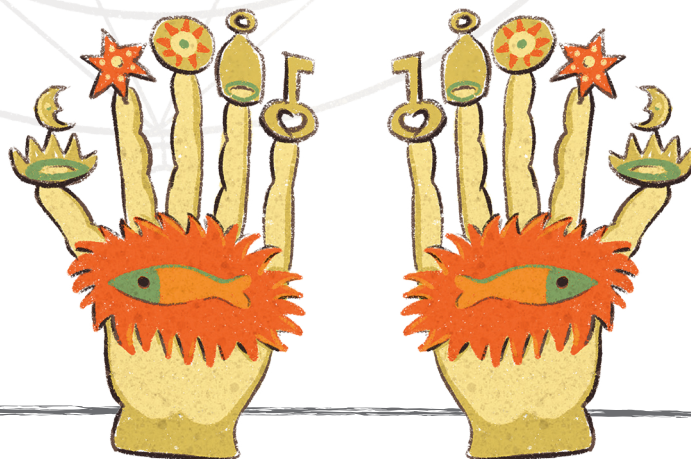
Zlatá ulička vznikla v 15. století po vybudování nového severního opevnění Hradu. V jeho blízkosti byly vystavěny maličké domky, ve kterých bydleli hlavně hradní střeľci a taky někteří drobní řemeslníci. Říká se, že tu bydleli alchymisté, právě díky blízkosti Rožmberské kuchyně a také věže Mihulka, která rovněž sloužila jako alchymistická laboratoř.

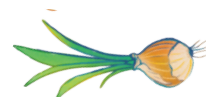
Staré zámecké schody už od 17. století spojují Hrad s Klárovem. Svým názvem ale tak trochu klamou, jsou totiž novější než Nové zámecké schody. Ty míří z Malé Strany na Hradčanské náměstí a vedou místem středověké vozové cesty.

TIPY, KAM SE MŮŽEŠ JEŠTĚ PODÍVAT

*Jestli máš ještě chuť a sílu, projdi se po Malé Straně, kam tě právě schody dovedly. Zastav se třeba ve Valdštejnské zahradě, kde nejspíš potkáš některého ze zdejších zvědavých pávů. Tuto barokní zahradu si spolu s nedalekým honosným palácem nechal v 17. století vystavět vojevůdce a jeden z nejmocnějších šlechticů té doby Albrecht z Valdštejna.

*Určitě taky nepřehlédneš vysokou kupoli a věž chrámu svatého Mikuláše. Možná ale nevíš, že na věž můžeš vystoupat a užít si tak výhled na město na obou březích Vltavy pěkně z výšky.





Nahlédni pod pokličku rudolfinských alchymistů

10. Jedním z vynálezů, o který se alchymisté na dvoře Rudolfa II. snažili, bylo perpetuum mobile.

Co znamená název „perpetuum mobile“ v češtině?

- r) věčně v pohybu s) stále mladý t) nekonečná síla

11. Blýskni se před rudolfinskými alchymisty pokusem!

Do středu hlubokého talíře dej čajovou svíčku. Do talíře nalij vodu. (Pokud chceš, aby byl výsledek lépe vidět, můžeš vodu obarvit potravinářským barvivem.) Kolem svíčky naskládej čtyři malé mince. Popros někoho dospělého, ať ti pomůže zapálit svíčku. Hořící svíčku přiklop zavařovací sklenicí tak, aby hrdlo sklenice stálo na mincích.

Co se stane se svíčkou a s vodou?

- t) svíčka po čase zhasne a voda z talíře se přemístí do sklenice
u) svíčka okamžitě zhasne, s vodou se nestane nic
v) svíčka bude nadále hořet a voda se začne vařit

12. Studenti Henry s Arthurem v alchymistickém příběhu o podivném tulákoví (nenápadném géniovi) navštívili divadlo.

Jak se jmenovala Shakespearova hra, která se zrovna hrála?

- t) Hřmění u) Bouře v) Zázrak

ZAJÍMAVOSTI:

Perpetuum mobile je stroj, který vykonává práci bez vnějšího zdroje energie. Sestrojit se ho lidé snažili po staletí, později ale fyzika dokázala, že to není možné. Energii totiž nelze vytvořit, ani zničit, pouze přeměnit jeden druh energie na jiný. Tomuto pravidlu se říká Zákon o zachování energie.

Kyslík je potřebný k hoření. A nejen k němu. Tento plyn je zásadní pro život na zemi. Bez kyslíku bychom totiž nemohli dýchat. Kyslík, který má v chemii značku O₂, tvoří víc než pětinu atmosféry země, je také součástí vody i lidského těla.. Předchůdcem objevu kyslíku byl na začátku 17. století alchymista Michael Sendivoj, který popsal látku obsaženou ve vzduchu a označil ji jako „ibus vitae“, tedy potrava života.

William Shakespeare je jeden z nejvýznamnějších světových dramatiků. Tento Angličan, který žil na přelomu 16. a 17. století, byl také básník. Jeho divadelní hry dodnes uvádějí divadla po celém světě, nejspíš znáš jejich hrdiny jako Romeo a Julie, Hamlet či Othello.